



El jardí de la Frida (*Fridas Hage*)

TERESA PUIG

El jardí de la Frida (*Fridas Hage*)

TERESA PUIG

Catàleg editat amb motiu de l'exposició

El jardí de la Frida (*Fridas Hage*)

TERESA PUIG

Espai Zero, Centre de Documentació
i Museu Tèxtil, Terrassa

Del 22 de gener al 2 d'abril de 2023

Coordinació

Sílvia Carbonell Basté

Textos

© Alan Smith i Teresa Puig

Fotografies

© Yumiko Ashley, Josep M Bernaus i Teresa Puig

Centre de Documentació i Museu Tèxtil

Salmeron, 25
08222 Terrassa
www.cdmt.cat

Maquetació

Txeni Gil, projectes gràfics i editorials

Impressió

Impremta Pagès

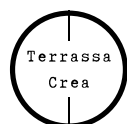
ISBN 13

978-84-123228-2-8

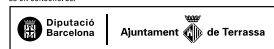
Data de l'edició

Gener de 2023

 MUSEU
TÈXTIL
TERRASSA



ÉS UN CONSORCI DE:



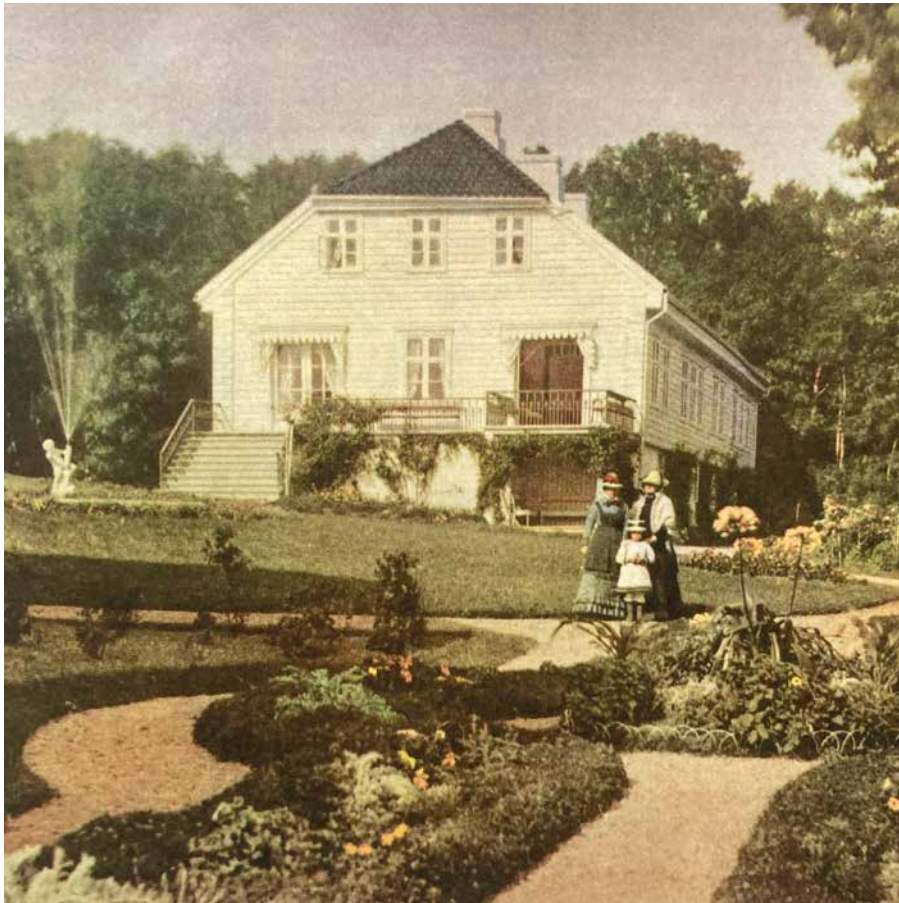


Frida Hansens Hus
Hjælpecenter



Frida Hansen

Frida Hansen (1855 Stavanger-1935 Oslo) va ser una artista tèxtil noruega. Tot i que els dissenys dels seus teixits estan considerats entre els millors en l'art tèxtil europeu recent, el treball de Hansen no va ser reconegut fins al 1973, quan el Museu d'Arts Decoratives i Disseny d'Oslo va fer la primera exposició de les seves obres.



Frida Hansen Hus, Stavanger. 1880



El jardí de la vida (*Fridas Hage*)

Cartografia del jardí: les peces d'aquest projecte estan tenyides amb plantes derivades del jardí de la Frida Hansen, fent ús de la mateixa metodologia que l'artista va utilitzar per donar color a la seva pròpia obra. Els trets característics del disseny busquen una ressonància amb l'obra de Frida Hansen i el seu interès pels motius vegetals, l'asimetria, els colors naturals, les formes superposades i els efectes transparents.

L'extracció de colors de les plantes requereix molt de temps, sobretot a l'inici del procés: collir, documentar, extreure mostres de cada planta per a la seva conservació. I, finalment, la maceració de les plantes. A partir d'aquí comença l'alquímia i sorgeix el color. Les plantes es van collir durant diverses setmanes des de la primavera fins a l'estiu de 2022. En conseqüència, alguns dels tèxtils que es mostren a les exposicions es van tenyir diverses vegades.

Llistat de plantes utilitzades per al projecte: *Alchemilla mollis*, *Aquilegia vulgaris*, *Vernonia baldwinii*, *Camellia japonica*, *Equisetum arvense*, *Fuchsia magellanica*, *Geranium endresii*, *Geum urbanum*, *Hosta plantaginea*, *Lamprocapnos spectabilis*, *Lavandula*, *Pieris japonica*, *Rhododendron*, Roses (*chinensis*, *gallica*, *rubiginosa*), *Acer pseudoplatanus*.

Projecte subvencionat per:



Stavanger
kommune



Presentació

La Teresa Puig mira minuciosament els materials, els mou i els transforma. La seva deliberació i quietud sempre caracteritzen les imatges que crea, tot i que les aparences solen ser diferents. Una imatge alarmantment immòbil d'una dona desapareguda, que demana la nostra atenció en silenci però amb força, un paisatge noruec bucòlic i malgrat un enquadrament aparentment còmode, respira amenaça. Fils i fibres que pengen delicadament equilibrats creant sensació de vertigen, oferint-nos en silenci en un altre lloc, en un lloc desconegut. Mai estem segurs del que estem veient, estem impulsats a mirar de manera afable i alhora ferma, fins i tot amb aprensió pel que hi pot haver encobert al darrera.

En la darrera sèrie d'obra tèxtil, el procés és el centre del treball, les imatges que es desenvolupen sorgeixen d'una formació d'art en tota la seva subtileza i complexitat. Les decisions que pren comencen al punt de partida més elemental, el desenvolupament dels pigments i les fibres, la recerca d'elements que determinaran el color que interactuaran amb l'aigua, el registre del procés de tintura que en si mateix, formaran una nova sèrie de traces i empremtes referencials, un ressò de decisions de les imatges que veiem. Aquestes peces delicades i límpides pengen suspeses com a antics testimonis amb una deliberació lenta, treballant els seus patrons de rastres misteriosos i exquisits, suggeridors d'èpoques geològiques.

Dibuixar no és una activitat limitada al llapis, sinó que s'estén a tots els mitjans, el dibuix de les idees, la confusió d'elements que canvien abans d'establir-se, els detalls i la percepció de noves formacions d'imatges que ens guiaran cap a la implicació, la ressonància i el significat. Allò desconegut, allò imprevisible, és un dels molts aspectes d'aquest complex procés del dibuix, ens facilita l'allau d'imatges, de moviments, de

taques elementals que fan ressò a la naturalesa de l'aigua, perpètua i fugitiva i del pensament interior en aquesta nova obra de la Teresa Puig. El recorregut emprat en obres anteriors ara està plasmat, atrapat a l'ambre que fuig d'un moment que canvia constantment, la instantània de si mateix.

Des de sempre, les imatges ens han seduït per mirar més enllà, cap al que desmenteix la nostra primera impressió, al que pot estar esperant just sota la superfície. El nou treball de la Teresa Puig ho fa a través de la pròpia condició natural dels materials, de manera que la tinció, la confecció, l'elecció i les deliberacions a tots els nivells fan ressò en l'essencial canvi i mutabilitat d'idees. Aquest territori subtil ha caracteritzat la seva obra des de la fase com a estudiant sofisticada i perceptiva fins a la seva carrera actual i consolidada com a artista internacional. La seva intel·ligència i la seva intuïció estan en constant diàleg i interacció, el color i la subtileza s'incorporen en obres de presència física, implicació fugaç i delit.

Alan Smith

www.alansmith-artist.com

Març 2021





Jardí III | Hage III

Cotó

Alchemilla mollis, Aquilera vulgaris, Vernonia baldwinii, Camellia japonese, Equisetum arvense, Fuchsia magellanica, Geranium endresii, Geum urbanum, Hosta plantaginea, Lamprocapnos spectabilis, Lavandula, Pieris japonica, Rhododendron, Roses, Acer pseudoplatanus.





Flor I | Blomst I

Cotó i lli

Alchemilla mollis, Aquilera vulgaris, Vernonia baldwinii, Camellia japonese, Rhododendron, Roses (chinensis, gallica, rubiginosa), Equisetum arvense.





Jardí II | Hage II

Cotó i seda

Roses (chinensis, gallica, rubiginosa), Equisetum arvense.





Flor II | Blomst II

Llana i cotó

Alchemilla mollis, Aquilera vulgaris, Vernonia baldwinii, Camellia japonese, Rhododendron, Roses (chinensis, gallica, rubiginosa), Equisetum arvense.





Jardí III | Hage III

Seda

Equisetum arvense, Camellia japonese, Rhododendron.











FRIDAS

HERBARIUM





Herbarium del jardí de Frida



Trajectòria

Teresa Puig

tpuigpastor@yahoo.es
www.teresapuig.com

Viu i Treballa a Noruega.

Llicenciada el 2004 en Arts Visuals (First Class Hons), per la University of Gloucestershire, Regne Unit. El 2006 obté el Màster en Belles Arts per la University of Wales Institute Cardiff, Regne Unit. El 2013 un Postgrau en Art i Cultura Digitals, UOC-LABoral, Espanya. I el 2019 un Postgrau en Escenografia i instal·lacions efímeres, SEAS i Universidad de San Jorge, Espanya.

La influència de la seva obra prové de l'observació de l'espai, contemplar la natura, la seva existència efímera i fugaç.

A la Teresa Puig li agrada crear escenaris en forma d'instal·lacions combinant projeccions d'imatges, llums i fent servir objectes elaborats amb paper, fil, elements naturals o tèxtil.

La seva experiència laboral, especialment la d'un parell de laboratoris (preparació de tints per la indústria tèxtil

i de botànica) influenciaran més tard en el seu treball.

Inicia la seva trajectòria artística en pintura i en la recerca del color. Més endavant, degut a una reacció al·lèrgica a la pell provocada per les pintures sintètiques, s'interessa pels pigments naturals.

En el 2000 continua la seva carrera al Regne Unit on experimentarà amb una varietat de tècniques com el gravat, la fotografia, l'escultura, la ceràmica i, finalment, es dedicarà a les instal·lacions. El paper i el tèxtil seran els materials més emprats durant la seva carrera.

Recentment, el seu treball s'enfoca en el tèxtil utilitzant materials regionals i implementant processos i tècniques tradicionals que inclouen teixir i l'experimentació del color amb tints naturals.



Agraïments

Gràcies a tots els que heu fet possible aquest projecte.

A la família pel seu suport i ajuda durant tot el procés, incloent els pares i padrins per la seva influència amb el tèxtil i la natura.

A “Frida Hansen Hus” per cedir-me el seu jardí on vaig poder recol·lectar la matèria primera i per l’espai on vaig exposar el projecte.

A Marie Bøe per introduir-me en el món del teixit.

A Stavanger Kommune per finançar aquest projecte.

A la Sílvia Carbonell i al Museu Tèxtil per confiar i dur a terme aquesta exposició.

Frida Hansen

Frida Hansen (1855 Stavanger-1935 Oslo) fue una artista textil noruega. A pesar de que los diseños de sus tejidos se consideran entre los mejores del arte textil europeo reciente, el trabajo de Hansen no fue reconocido hasta 1973 cuando el Museo de Artes Decorativas y Diseño de Oslo tuvo la primera exposición de sus obras.

El jardín de Frida (*Fridas Hage*)

Mapeando el jardín: Las telas de este proyecto están teñidas con plantas derivadas del jardín de Frida Hansen, utilizando la misma metodología que la artista usó para colorear su propio trabajo. Los rasgos expresivos del diseño buscan una resonancia con la obra de Frida Hansen y su interés por los motivos vegetales, la asimetría, los colores naturales, las formas superpuestas y los efectos de transparencia.

La extracción de colores de las plantas lleva mucho tiempo, especialmente al comienzo del proceso: recolectar, documentar, extraer muestras de cada planta para su conservación. Y finalmente el proceso de maceración. A partir de ahí, comienza la alquimia y surge el color. Las plantas se recolectaron durante varias semanas desde la primavera hasta el verano de 2022. En consecuencia, algunas de las piezas que se muestran en la exposición se tiñeron varias veces.

Lista de plantas utilizadas para el proyecto:
Alchemilla mollis, Aquilera vulgaris, Vernonia baldwinii, Camellia japonese, Equisetum arvense, Fuchsia magellanica, Geranium endresii, Geum urbanum, Hosta plantaginea, Lamprocapnos spectabilis, Lavandula, Pieris japonica, Rhododendron, Rosas (chinensis, gallica, rubiginosa), Acer pseudoplatanus.

Proyecto subvencionado por:



Stavanger
kommune

Presentación

Teresa Puig mira minuciosamente los materiales, los mueve y los transforma. Su deliberación y quietud siempre caracterizan a las imágenes que crea, aunque las apariencias suelen ser diferentes. Una imagen alarmantemente inmóvil de una mujer desaparecida, que pide nuestra atención en silencio, pero con fuerza, un paisaje noruego bucólico y pese a un encuadre aparentemente cómodo, respira amenaza. Hilos y fibras que cuelgan delicadamente equilibrados creando sensación de vértigo, ofreciéndonos en silencio en otro sitio, en un lugar desconocido. Nunca estamos seguros de lo que estamos viendo, estamos impulsados a mirar de forma afable y al mismo tiempo firme, incluso con aprensión por lo que puede haber encubierto detrás.

En su última serie textil, el proceso es el centro del trabajo, las imágenes que se desarrollan surgen de una formación de arte en toda su sutileza y complejidad. Las decisiones que toma comienzan en el punto de partida más elemental, el desarrollo de los pigmentos y fibras, la búsqueda de elementos que determinarán el color que interactuarán con el agua, el registro del proceso de tintura que en sí mismo, formarán una nueva serie de trazas y huellas referenciales, un eco de decisiones de las imágenes que vemos. Estas piezas delicadas y límpidas cuelgan suspendidas como antiguos testigos con una deliberación lenta, trabajando sus patrones de rastros misteriosos y exquisitos, sugerentes de épocas geológicas.

Dibujar no es una actividad limitada al lápiz, sino que se extiende a todos los medios, el dibujo de las ideas, la confusión de elementos que cambian antes de establecerse, los detalles y la percepción de nuevas formaciones de imágenes que nos guiarán hacia

la implicación, la resonancia y el significado. Lo desconocido, lo imprevisible, es uno de los muchos aspectos de este complejo proceso del dibujo, nos facilita el alud de imágenes, de movimientos, de manchas elementales que hacen eco a la naturaleza del agua, perpetua y fugitiva y del pensamiento interior en esta nueva obra de Teresa Puig. El recorrido empleado en obras anteriores ahora está plasmado, atrapado en el ámbar que huye de un momento que cambia constantemente, la instantánea de sí mismo.

Desde siempre, las imágenes nos han seducido para mirar más allá, hacia lo que desmiente nuestra primera impresión, a lo que puede estar esperando justo debajo de la superficie. El nuevo trabajo de Teresa Puig lo hace a través de la propia condición natural de los materiales, de modo que la tinción, la confección, la elección y las deliberaciones a todos los niveles hacen eco en el esencial cambio y mutabilidad de ideas. Este territorio sutil ha caracterizado su obra desde su fase como estudiante sofisticada y perceptiva hasta su carrera actual y consolidada como artista internacional. Su inteligencia y su intuición están en constante diálogo e interacción, el color y la sutileza se incorporan en obras de presencia física, implicación fugaz y deleite.

Alan Smith

www.alansmith-artist.com
Marzo 2021

Teresa Puig

tpuigpastor@yahoo.es

www.teresapuig.com

Vive y Trabaja en Noruega.

Licenciada en 2004 en Artes Visuales (First Class Hons), por la University of Gloucestershire, Reino Unido. En 2006 obtiene el Máster en Bellas Artes por la University of Wales Institute Cardiff, Reino Unido. En 2013 obtiene un Postgrado en Arte y Cultura Digitales, UOC-LABoral, España. Y en 2019 un Postgrado en Escenografía e instalaciones efímeras, SEAS y la Universidad de San Jorge, España.

La influencia de su obra proviene de la observación del espacio, contemplar la naturaleza, su existencia efímera y fugaz. A Teresa Puig le gusta crear escenarios en forma de instalaciones combinando proyecciones de imágenes, luces y utilizando objetos elaborados con papel, hilo, elementos naturales o textiles.

Su experiencia laboral, especialmente la de un par de laboratorios (preparación de tintes para la industria textil y de botánica), influenciarán más tarde su trabajo.

Inicia su trayectoria artística con pintura y en busca del color. Más adelante debido a una reacción alérgica en la piel provocada por

las pinturas sintéticas, se interesa por los pigmentos naturales.

En 2000 continúa su carrera en Reino Unido donde experimentará con una variedad de técnicas como el grabado, la fotografía, la escultura, la cerámica y finalmente se dedicará a las instalaciones. El papel y el textil serán los materiales más utilizados durante su carrera.

Recientemente, su trabajo se enfoca en el textil utilizando materiales regionales e implementando procesos y técnicas tradicionales que incluyen el tejido y la experimentación del color con tintes naturales.

Agradecimientos

Gracias a todos los que hicieron posible este proyecto.

A la familia por su apoyo y ayuda durante todo el proceso, incluyendo a los padres y padrinos por su influencia con los textiles y la naturaleza.

A "Frida Hansen Hus" por dejarme usar su jardín donde pude recolectar la materia prima y por el espacio donde exhibí el proyecto.

A Marie Bøe por introducirme en el mundo del tejido.

A Stavanger Kommune por financiar este proyecto.

A Sílvia Carbonell y al Museu Tèxtil por confiar y realizar esta exposición.

English

Frida Hansen


Frida Hansen (1855 Stavanger-1935 Oslo) was a Norwegian textile artist. Despite her weaving designs are considered among the best made in recent European textile art, Hansen's work was not recognized until 1973 when the Museum of Decorative Arts and Design in Oslo had the first exhibition of her works.

Frida's Garden (*Fridas Hage*)

Mapping the garden: The textiles in this project are natural dyed with plants derived from Frida Hansen's garden, involving the same methodology that the artist used for coloring her own work. The expressive features and design seek a resonance with Frida Hansen's work and her interest in plant motifs, asymmetry, natural colors, overlapping shapes and transparent effects.

Extracting colors from plants takes a long time, especially at the beginning of the process: harvesting, documenting, extracting samples from each plant for preservation. And finally the plants will be macerating. From there, the alchemy starts and the color emerges. The plants were harvested over several weeks from spring to summer 2022. Consequently, some of the textiles which are shown in the exhibitions were dyed several times.

List of plants used for the project; *Alchemilla mollis*, *Aquilegia vulgaris*, *Vernonia baldwinii*, *Camellia japonica*, *Equisetum arvense*, *Fuchsia magellanica*, *Geranium endresii*, *Geum urbanum*, *Hosta plantaginea*, *Lamprocapnos spectabilis*, *Lavandula*, *Pieris japonica*, *Rhododendron*, *Roses (chinensis, gallica, rubiginosa)*, *Acer pseudoplatanus*.

Project supported by :  Stavanger kommune

Presentation

Teresa Puig meticulously looks and sifts, moves and mutates materials. Her quiet deliberation and stillness always characterise the images she creates, even though the appearances usually differ. An alarmingly still image of a disappeared woman, who silently but forcefully demands our attention, a seemingly bucolic Norwegian landscape which breathes threat, despite an apparently comfortable framing referencing the distancing effect of age. Threads and fibres that hang with a delicately balanced sense of vertigo, quietly offering to tip us somewhere else, somewhere unknown. We are never quite sure what we are seeing, we are gently but firmly nudged and unsettled into looking, perhaps apprehensively, at what may be there, hiding in plain sight.

In her latest series of textile work, she brings the actual process of making work to the centre and the images which develop emerge as a faithful tracking of making art in all of its subtlety and complexity. Her decisions start at the most elemental point of departure, in developing the very pigments and fibres, researching elements which will determine colour and absorption and interact with water and the mapping of the process of dyeing which in itself forms a new, referential series of traces and imprints, echoing decisions and the elemental spores of the images we see. These delicate, limpid pieces hang as suspended testimonies to ancient, slow deliberation, working their patterns and traces as mysterious and exquisite and suggestive as geological eras.

Drawing is not an activity confined to pencil, but extends to all media, the drawing out of ideas, the teasing of elements into many variants before they settle, the hints and glimpses of

newly forming imagery which will guide us to implication, resonance and meaning. The unknown, the unpredictable, is one of many aspects of this complex process of drawing that eases us into imagery of tides and movements, elemental stains echoing the perpetual, fugitive nature of water and thought at the heart of this new work by Teresa Puig. The depicted tides of earlier work are now embodied, caught in the fleeing amber of a moment which changes and shifts, the snapshot of itself.

From the earliest times imagery has seduced us into looking further, into what belies our first impression, into what may be waiting just below the surface. The new work of Teresa Puig does this through the very nature of the materials such that the staining, the making, the choosing and the deliberations at all levels echo the ideas of change and mutability at their heart. This liminal territory has characterised her work from her time as a sophisticated and perceptive student through to her present, established career as an international artist. Her intellect and intuition are in constant dialogue and interaction, colour and subtlety are embodied in works of physical presence, fleeting implication and delight.

Alan Smith

www.alansmith-artist.com
Marzo 2021

Teresa Puig

tpuigpastor@yahoo.es

www.teresapuig.com

Live and works in Norway.

Graduated in 2004 in Visual Arts (First Class Hons), University of Gloucestershire, UK. In 2006 she obtained a MA, University of Wales Institute Cardiff, United Kingdom. In 2013 she obtained a Postgraduate in Digital Art and Culture, UOC-LABoral, Spain. And in 2019 a Postgraduate in Scenography and ephemeral installations, SEAS and University of San Jorge, Spain.

The influence of her work comes from the observation of the space, looking at nature, the ephemerality and the transiency of its life. Teresa Puig likes to arrange scenarios, in a set specific space in form of installations combining projections of images, lights and using objects made with paper, thread, natural elements or textile.

Her work experience, especially a couple of laboratories (preparation of dyes for the textile industry and botany), will later influence her work.

She begins her artistic career with painting and in search of colour. In the future, due to a skin allergy caused by synthetic paints, she becomes interested in natural pigments.

In 2000 she continued her career in the United Kingdom where she will experiment with a variety of techniques such as printmaking, photography, sculpture, ceramics and finally will dedicate herself to installations. Paper and textiles will be the most used material during her career.

Recently, her work has focused on textiles using regional materials and implementing traditional processes and techniques that include weaving and colour experimentation with natural dyes.

Acknowledgments

Thanks everyone who made this project possible.

To the family for their support and help throughout the process, including the parents and godparents for their influence with textiles and nature.

To "Frida Hansen Hus" for letting me use their garden where I could collect the raw material and for the space where I exhibited the project.

To Marie Bøe for introducing me to the world of weaving.

To Stavanger Kommune for financing this project.

To Sílvia Carbonell and the Museu Tèxtil for trusting and carrying out this exhibition.



Centre de Documentació
i Museu Tèxtil

Salmeron, 25
08222 Terrassa

ÉS UN CONSORCI DE:



Diputació
Barcelona

Ajuntament



de Terrassa

www.cdmt.cat



ISBN 13 978-84-123228-2-8



9 788412 322828